

Garbage in, garbage out.

—
Gute KI braucht gute Daten.



KGSt

**Wer hat schon einmal eine
Entscheidung auf der Grundlage
unvollständiger oder fehlerhafter
Daten getroffen ?**

AI-Overviews-Funktion | Google



Search: cheese not sticking to pizza

All Images Videos Forums Shopping News Wel

AI Overview [Learn more](#)

Cheese can slide off pizza for a number of reasons, including too much sauce, too much cheese, or thickened sauce. Here are some things you can try:

- Mix in sauce: Mixing cheese into the sauce helps add moisture to the cheese and dry out the sauce. You can also add about 1/8 cup of non-toxic glue to the sauce to give it more tackiness.
- Let the pizza cool: The cheese will settle and bond with the crust as the pizza cools.

Bewerberprozess | Amazon



Kinderbetreuungsleistungen | Niederlande

ABGELEHNT

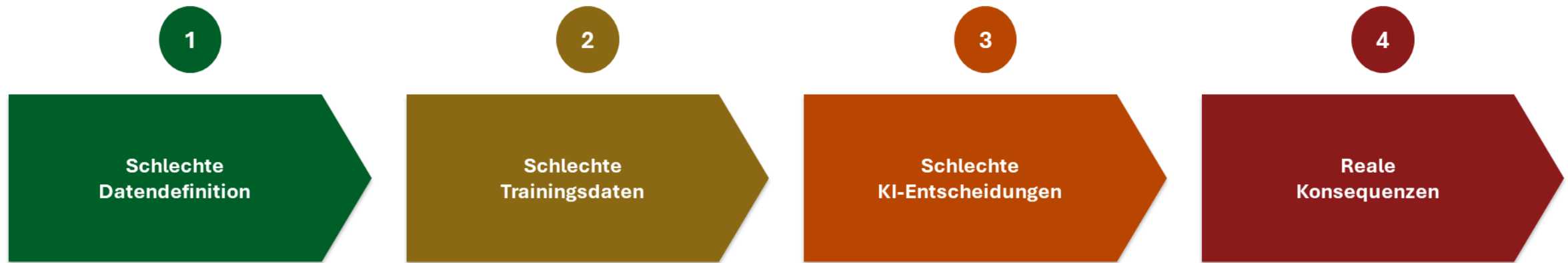
ABGELEHNT



1. Nennen sie/n die Art/den (den/der) (Anforderung)
 Deutschsprachig Getrennte und/oder
Getrennte und/oder



Die GIGO-Kette: Vom Fehler zur Konsequenz

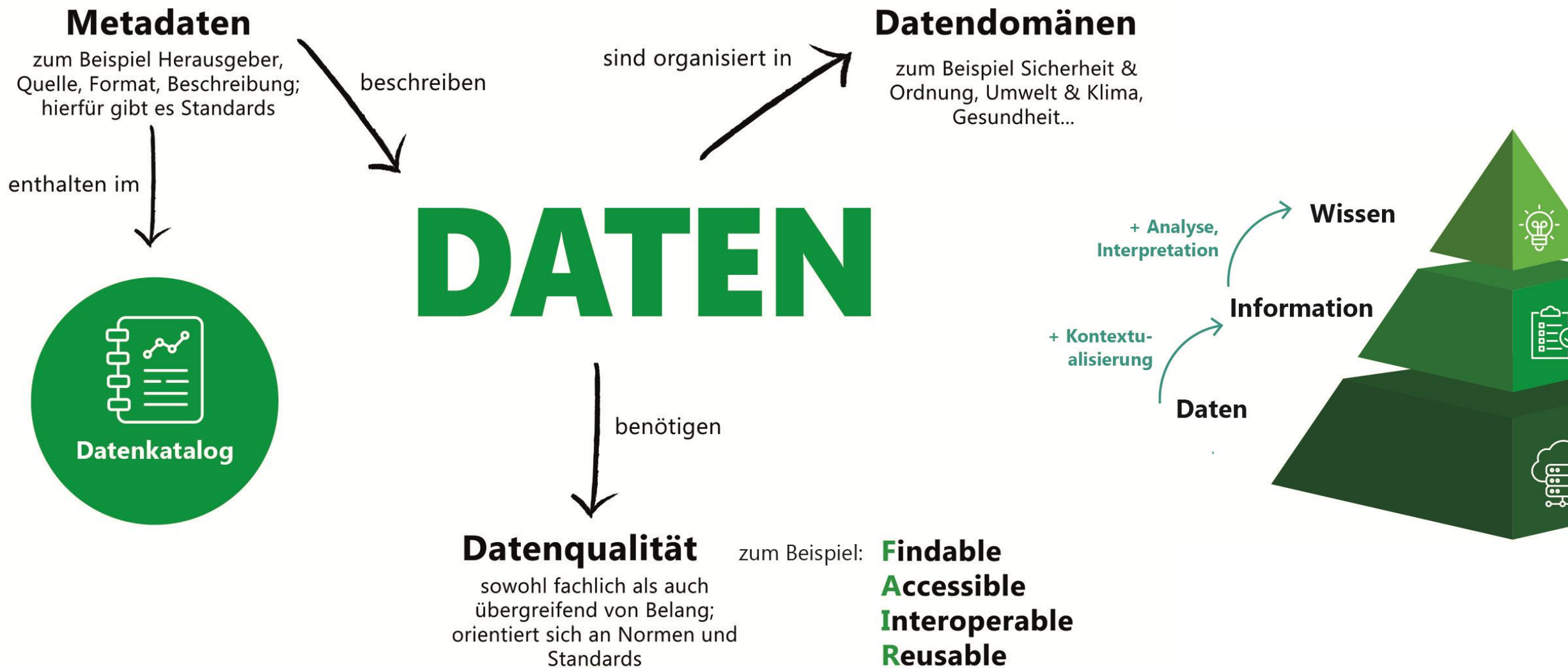


**Das
Fundament
fehlt. Aber
das Haus wird
schon gebaut.**



Alle reden über KI!

Lasst uns mehr über Daten reden !



Datenexzellenz, Datengovernance und Datenmanagement



Datenexzellenz, Datengovernance und Datenmanagement

Datenexzellenz

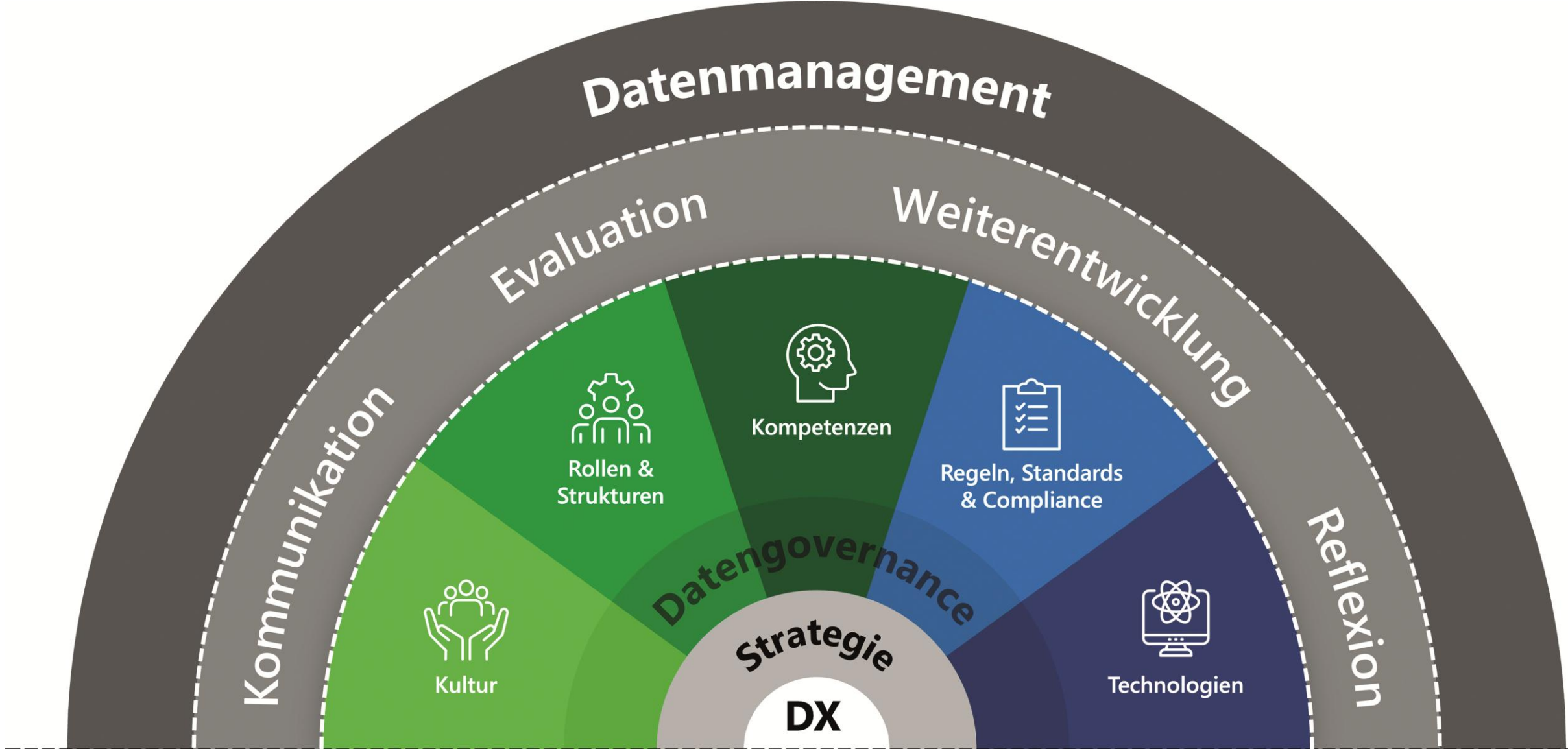
steht für die Vision einer Verwaltung, die auf allen Ebenen der Organisation **datenengagiert** handelt, in der Daten strategisch gedacht, qualitätsgesichert erschlossen und erhoben, verantwortungsvoll genutzt und wirkungsorientiert gesteuert werden. In ihrer vollen Ausprägung ist Datenexzellenz ein ganzheitlicher, verwaltungsweiter Ansatz.

Datengovernance

ist der strategische und organisatorische Rahmen, der für den fachbereichsübergreifenden, standardisierten Umgang mit Daten gebraucht wird. Die Datengovernance unterschiedliche **Governance-Dimensionen**, die im Zuge einer fachbereichsübergreifenden Steuerung und Koordinierung auszugestaltet sind: Rollen und Strukturen, Kompetenzen, Kultur, rechtliche Vorgaben, interne Regelungen und Compliance sowie Technologien

Datenmanagement umfasst die operative Organisation von Daten entlang des gesamten Datenlebenszyklus. Dieser beginnt bei der Planung, Erschließung und Erhebung über Qualitätssicherung, Pflege und Bereitstellung und endet bei der Archivierung oder Löschung.

Das KGSt-DX-Framework



Chancen der Datenexzellenz: Der Weg zur zukunftsfähigen Kommune

1. Leistungsfähigkeit & Steuerung

Fundierte Entscheidungen statt Bauchgefühl

Datenbasierte Planung ermöglicht objektive und nachvollziehbare Entscheidungen selbst bei komplexen Problemlagen.



Wirkungsorientiertes Controlling

Optimierte Ressourcensteuerung fördert die Wirtschaftlichkeit des Haushalts und die Wirksamkeit von Verwaltungsleistungen.

Resilienz durch Frühwarnsysteme

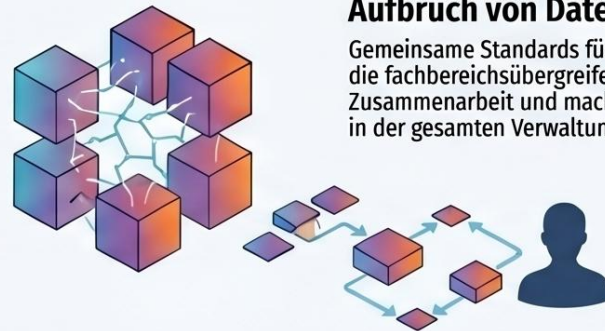
Krisen und Risiken werden durch proaktive Datenanalysen (z. B. Hitzewarnungen) frühzeitig erkannt.



2. Organisationsentwicklung

Aufbruch von Datensilos

Gemeinsame Standards fördern die fachbereichsübergreifende Zusammenarbeit und machen Wissen in der gesamten Verwaltung nutzbar.



Entlastung durch Automatisierung

Intelligente Berichte und automatisierte Prozesse mildern die Auswirkungen des Fachkräftemangels spürbar ab.



Digitale Souveränität

Nur wer seine Daten kennt und beherrscht, kann souverän verhandeln und gestalten.



3. Bürger:innenorientierung & Kommunikation

Proaktive bürgernahe Services

Verwaltungsleistungen werden Ende-zu-Ende digitalisiert und am tatsächlichen Bedarf der Menschen ausgerichtet.



Transparenz schafft Vertrauen

Echtzeit-Dashboards zu Projekten fördern die Participation und die Glaubwürdigkeit des staatlichen Handelns.



Faktenbasierte Kommunikation

Daten dienen als objektive Grundlage für den Dialog zwischen Politik, Verwaltung und Bürgerschaft.



**Jede:r trägt eine Form von
Datenverantwortung**



Rollen und Strukturen

Rolle	Datennutzende
Purpose	Daten werden für Prozesse und Entscheidungen optimal genutzt.
Verantwortlichkeiten	<ul style="list-style-type: none"> # empfängt und verarbeitet bereitgestellte Daten # formuliert Feedback sowie Anforderungen in Bezug auf die Nutzbarkeit und Qualität von Daten # formuliert Bedarfe an Daten und deren Bereitstellung # nutzt bereitgestellte Daten als Grundlagen für Entscheidungen und Prozesse

Rolle	Datenerfassende/ Datenpflegende
Purpose	Die Daten liegen in einer hohen Qualität vor.
Verantwortlichkeiten	<ul style="list-style-type: none"> # erfasst Daten anhand geltender Datenqualitätsstandards # bereinigt fehlerhafte oder doppelte Datensätze # weiß um die Bedeutung „ihrer“ Daten # sichert und pflegt die Datenqualität im täglichen Verwaltungshandeln durch verantwortungsbewusste Erfassung, Nutzung und Weitergabe

Rollen und Strukturen

Rolle **Datengovernance-Koordinator:in**
(engl. Data Governance Officer)

Purpose
Die Verwaltung lebt Datengovernance entlang der Dimensionen des DX-Frameworks.

Verantwortlichkeiten

- # steuert und koordiniert die fachbereichsübergreifende Umsetzung der Datengovernance
- # gestaltet und koordiniert die Erarbeitung und Umsetzung der DX-Strategie
- # entwickelt Fachkonzepte für die Umsetzung der einzelnen Governance-Dimensionen
- # koordiniert den Prozess der Budgetplanung
- # gibt Impulse und ist Ansprechperson für Datengovernance
- # übersetzt Bedarfe und Anforderungen und adressiert sie bei den verantwortlichen Stellen innerhalb der Verwaltung
- # initiiert Austauschformate und berät die Fachbereiche
- # ist Ansprechperson für externe Belange

Rolle **Datendomänenverantwortliche:r**
(engl. Data Owner)

Purpose
Die verwaltungsweite Datengovernance ist bis auf die Ebene einer Datendomäne spezifiziert.

Verantwortlichkeiten

- # setzt Datengovernance-Ziele und -Vorgaben in ihrer Datendomäne um
- # definiert strategische Ziele für ihre Datendomäne und bringt diese ggf. in einen Abstimmungsprozess
- # setzt domänenspezifische strategische Leitlinien und Standards um
- # verantwortet die Daten- und Qualitätsstandards für ihre Domäne
- # verantwortet das Risikomanagement innerhalb ihrer Datendomäne
- # lebt Datenkultur vor

Rolle **Datenkurator:in**
(engl. Data Steward)

Purpose
Die Daten einer Datendomäne sind in fachlicher Hinsicht optimal organisiert und stehen in hoher Qualität zur Verfügung.

Verantwortlichkeiten

- # hat einen fachlichen Überblick über die Daten der Domäne und die Anforderungen an diese
- # setzt technische Anfragen der Datenadministratorin / des Datenadministrators fachlich um
- # fungiert als Schnittstelle zwischen der/dem Datendomänenverantwortlichen und dem Datenmanagement
- # bereitet Anforderungen aus der operativen Arbeit in fachlicher Hinsicht zur Entscheidung auf
- # koordiniert datenbezogene Maßnahmen und Projekte in ihrer Domäne
- # definiert, überwacht und verbessert die domänenspezifische Datenqualität
- # steuert Maßnahmen der Datenvernetzung und -integration aus fachlicher Sicht
- # Koordiniert die Pflege von Datenkatalogen in ihrer Datendomäne in fachlicher Hinsicht

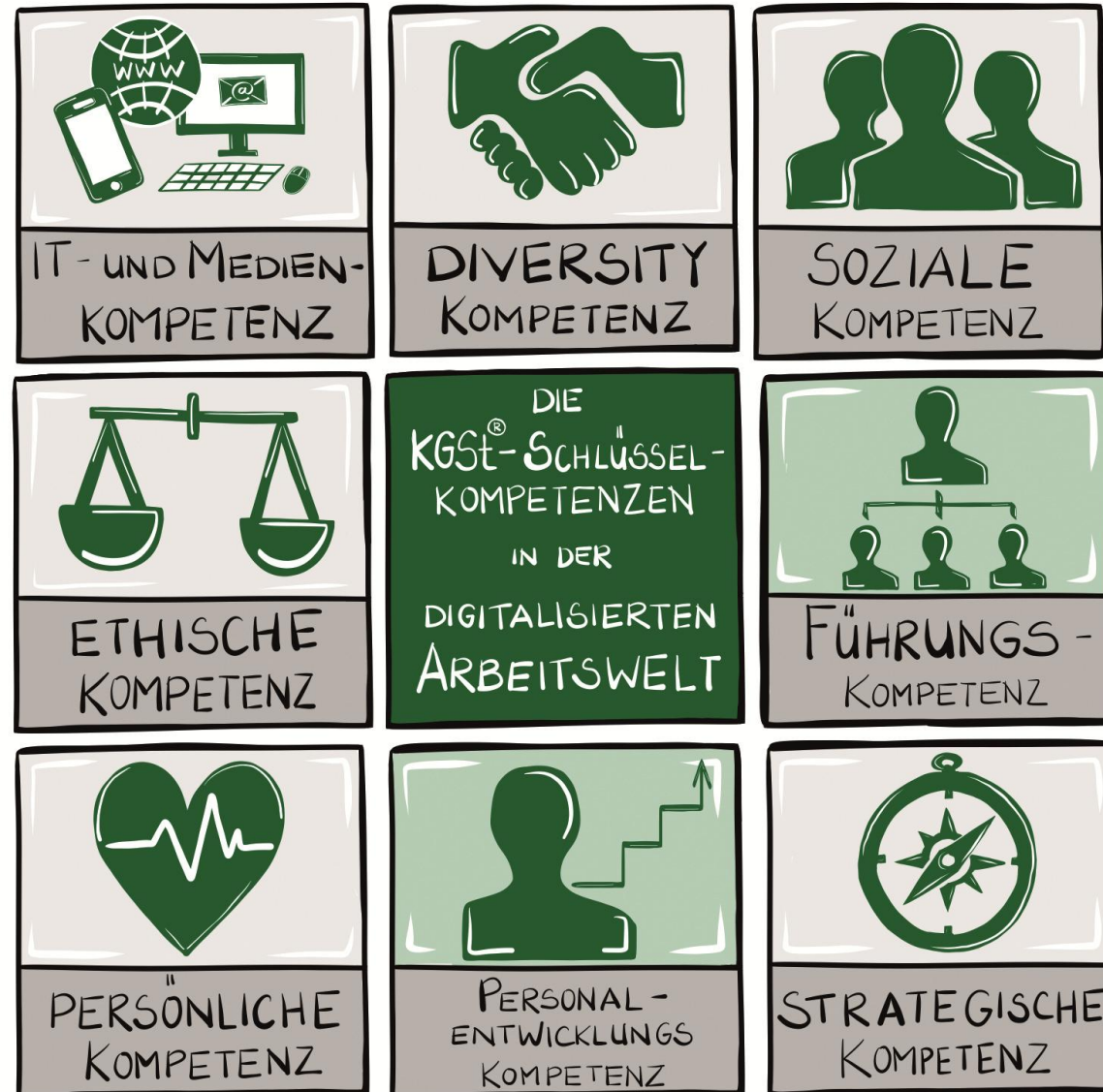
Rolle **Datenadministrator:in**
(engl. Data Manager)

Purpose
Die Daten einer Datendomäne sind in technischer Hinsicht optimal organisiert und stehen in hoher Qualität zur Verfügung.

Verantwortlichkeiten

- # hat einen technischen Überblick über die Daten der Domäne und die Anforderungen an diese
- # setzt technische Anfragen der Datenkuratorin / des Datenkurators technisch um
- # managt und betreut Schnittstellen auf technischer Ebene
- # bereitet Anforderungen aus der operativen Arbeit in technischer Hinsicht zur Entscheidung auf
- # migriert, transferiert und integriert Daten in, aus und zwischen Systemen
- # setzt allgemeine Regeln für die verantworteten Datenstrukturen um
- # setzt Maßnahmen zur Steigerung der Datenqualität auf technischer Ebene um
- # bearbeitet und löst technische Datenprobleme
- # ist technisch verantwortlich für die operativen Prozesse im Datenlebenszyklus

Welche Schlüsselkompetenzen braucht es in puncto Daten?



Datenkompetenz: Der Schlüssel zur wirksamen Datennutzung in der Kommune

Datenexzellenz in der Verwaltung entsteht durch Menschen und ihre Kompetenzen: Strategie, Führung, Ethik und IT.

STRATEGISCHE KOMPETENZ

Vernetztes Denken: Daten nicht in Silos horten, sondern ihr Potenzial für das gesamte kommunale Ökosystem nutzen.



Nutzt Data Analytics für fundierte, zukunftsorientierte Entscheidungen.



FÜHRUNGSKOMPETENZ

Rahmenbedingungen schaffen: Führungskräfte agieren als Ermöglicher, die zur Erprobung neuer Datenwerkzeuge und Analysen ermutigen.



Initiiert praxisnahe Lernangebote für die Datenanwendung im Alltag.

IT- & MEDIENKOMPETENZ

Tool-Beherrschung: Sicherer Umgang mit Datenplattformen sowie die regelmäßige Prüfung und Verbesserung der Datenqualität.



Unterscheidet sicher zwischen strukturierten und unstrukturierten Daten.

DATENKOMPETENZ-FRAMEWORK

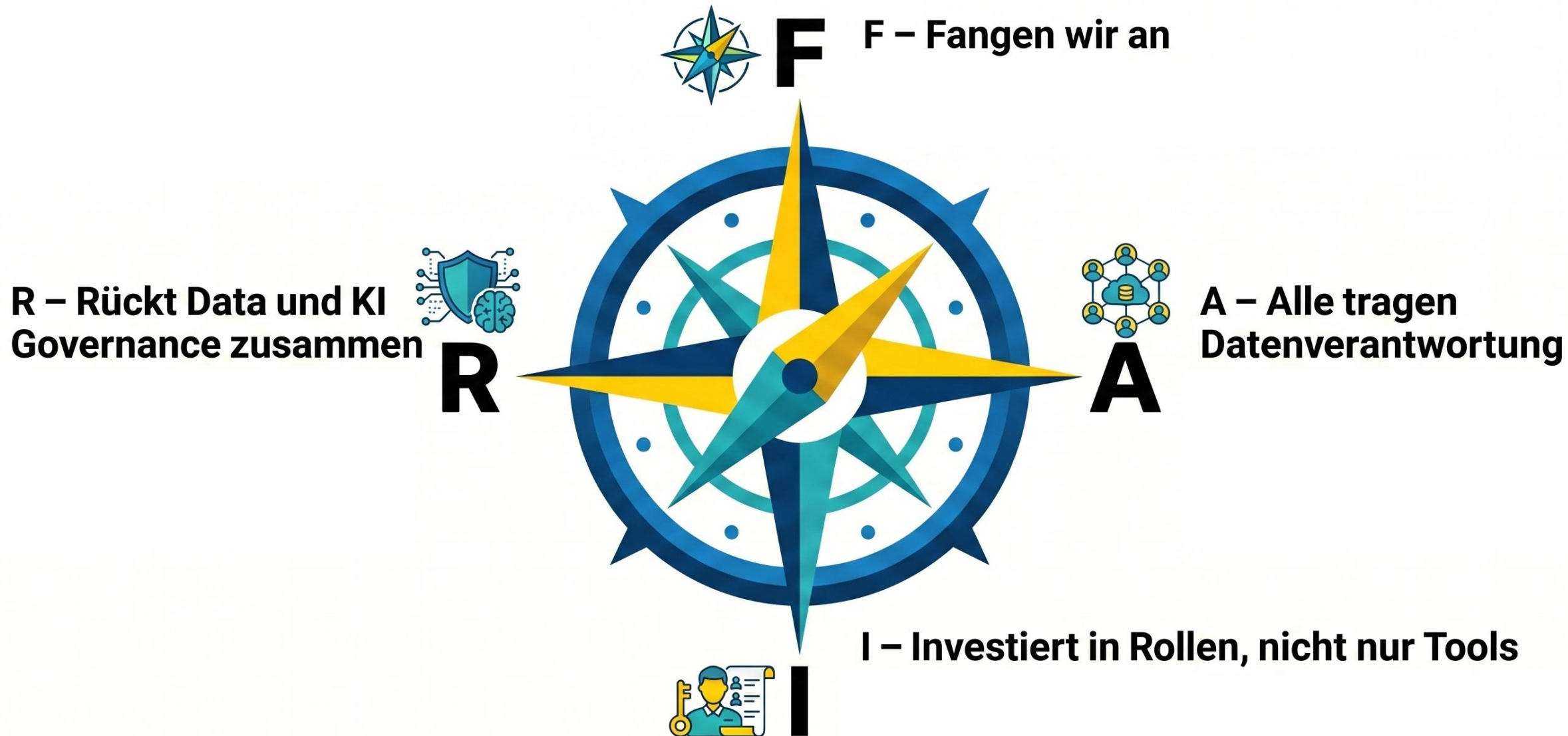


ETHISCHE KOMPETENZ

Verantwortung & Transparenz: Gewährleistung einer transparenten Kommunikation über die Herkunft und Verwendung von Daten.

Datenschutz als Qualitätsmerkmal: Verinnerlichung von Datenschutzvorgaben als Grundlage für vertrauenswürdige und rechtssichere Verwaltungshandeln.

Kommunaler Daten-Kompass: FAIR ans Ziel



KGSt-Bericht 2/2026: Daten wirksam nutzen



KGSt

Kommunale Gemeinschaftsstelle
für Verwaltungsmanagement
Gereonstr. 18-32
50670 Köln

Fon: +49 221 37689-0

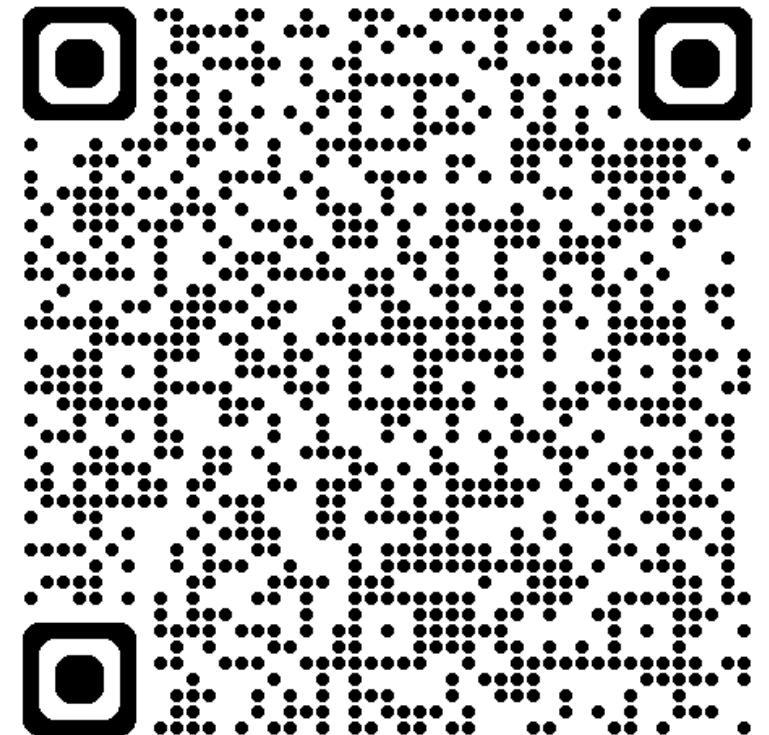
Fax: +49 221 37689-7459

kgst@kgst.de

www.kgst.de



Abrufbar für KGSt-Mitglieder unter
<https://t1p.de/7g2ji>



Herzlichen Dank



Anika Groß
Referentin der KGSt

Anika.Gross@kgst.de



KGSt